

# 手持终端 CK3 用户配置手册



ECS: Carl Liu

# 目录

## CK3概况：

- CK3简介
- CK3配件
- CK3配件（可选）
- CK3结构

## CK3设置：

- CK3开机
- CK3输入法
- CK3蓝牙
- 无限网络设置
- 无限网络连接与信号测试
- 条形码扫描设置
- 终端使用设置
- 程序部署与系统安装

## 简介

- 极强的适应能力，可满足不断发展变化的数据采集和通讯需求
- 可成功支持各种无线应用
- 最新一代的成像技术，一流的扫描效率
- 语音功能可满足当前对更高生产率的需求
- 预装**SmartSystems**，可实现自动远程设备管理
- 通过卡入式**RFID**读写器手柄支持**RFID**

## CK3配件



四连电池充电器、底座充电器、电池、电源适配器

## CK3结构-1



显示屏

LED指示灯

键盘

# 显示屏



3.5英寸（89 毫米）QVGA（240 x 320像素）  
64K彩色透反射TFT –LCD显示器  
带LED背光和触控式面板

屏幕耐受能力：

1磅力量3万次签名测试

点触1百万次

中心压力25磅冲击LCD屏幕不会损坏

## LED指示灯（左边和中间）

按此键开机



左边的指示灯亮琥珀色提示用户系统收到新消息

中间的指示灯亮红色表示解码错误  
中间的指示灯亮蓝色表示系统处于准备工作状态

## LED指示灯（右边）



### 设备在使用过程中：

当右边的指示灯亮红色的时候，  
表示电池电量小于**20%**，提示操作人员注意，

当右边的指示灯呈红色闪烁的时候，  
表示电池电量即将用完，提醒操作人员更换电池。

### 设备在底座充电过程中：

当右边的指示灯亮红色的时候，  
表示电池正在充电。

当右边的指示灯亮绿色的时候，  
表示电池充电完成。

当右边的指示灯亮琥珀色的时候，  
表示没有安装电池。

当右边的指示灯琥珀色和红色交替的时候，  
表示电池出错，可能在**0-45度**之外充电  
或者是电池失效

## 键盘



**51**键全字母或**38**键数字键盘，  
均带有**LED**背光和激光蚀刻键帽

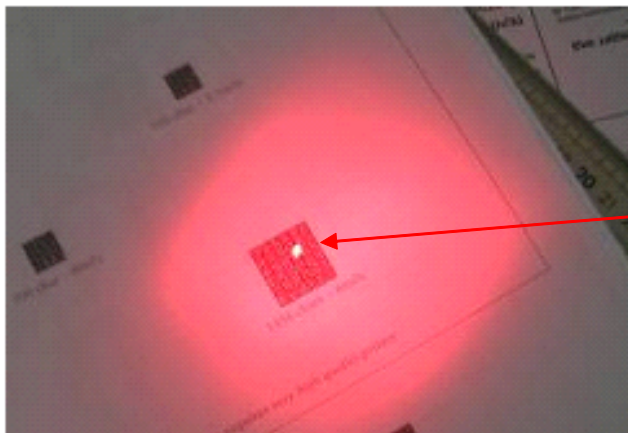
不影响防水/防尘等级；  
常用键经受2百万次按动；  
其他键经受1百万次按动；  
激光蚀刻键帽可经受175克压力，300次的磨损测试；  
键帽虽经受严重磨损内容依然清晰可辨；  
硬键帽设计可以防止用户从侧面将键帽从面板上抠下；

## CK3结构-2



## 扫描方式

### EX25打开中央解码功能



瞄准点：在十分接近的多个条码中选择一个条码

当长距离扫描时，设备发出的红光区域相对较大，这时注意用红光区域里的亮点对准需要扫描的条码。

当出现不易扫描的情况时，请稍微变换一下扫描的角度或距离，  
当出现扫描某个条码出现错误时，请检查条码质量（条码是否完整、清晰）  
或检查设备发光处镜片清洁，是否贴有异物

## CK3结构-3



在安装电池之前取下腕带



机器CN/PN、SN号码

Micro SDIO卡插槽

电池仓

## **CK3配件（可选）**

- IP30 手持射频阅读器
- Scan Handle 手柄
- Belt Holster 计算机套
- Protective Boot 塑胶保护底座
- Hand strap 手腕带
- Stylus 手写笔
- Screen Protector 3.5寸屏幕保护膜

IP30



Scan Handle



Standard Belt Holster



Protective Boot



Kit, Screen Protector, 3.5"



Tethered Stylus



Handstrap

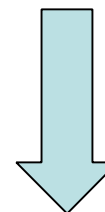


# CK3开机使用

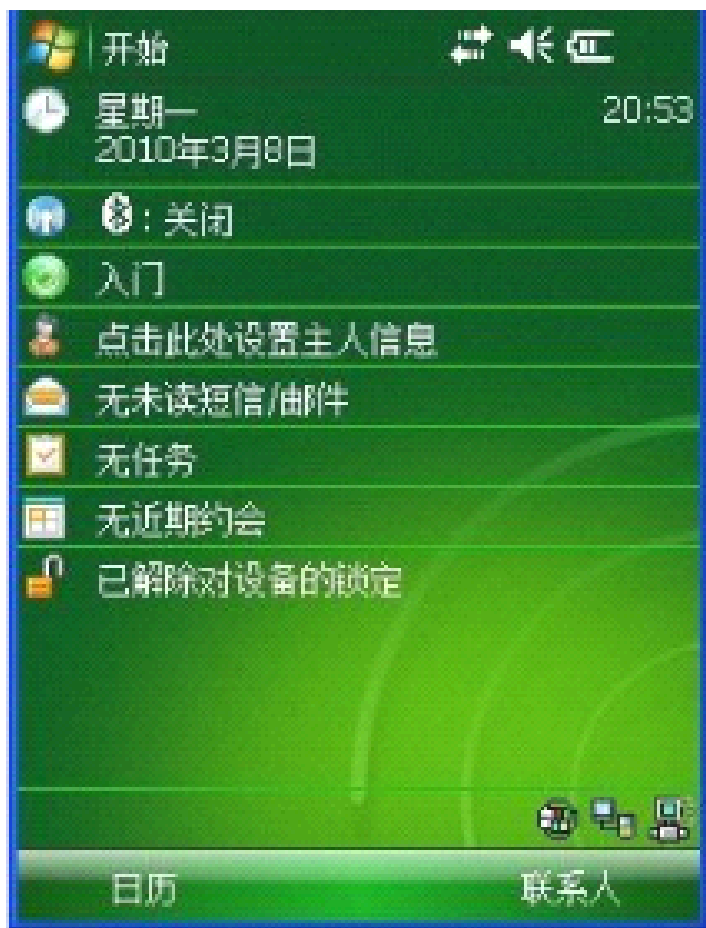
按此键开机



开机时屏幕显示为加载系统设置界面



## 开机进入操作界面



### 屏幕图示:



关闭声音状态。点击可以设置其状态



计算机已连接到网络中



计算机没连接到网络中



已连接到 802.11b/g 协议的无线网络中



通过 USB 口已连接到 PC 中



点击它可以设置网络参数

## 键盘说明:

开关键

扫描键

数字键

字母键

功能组合键



## 2. CK3 输入法

键盘组合键输入法:

Character	Alphanumeric Keypad	Numeric Keypad
a	A	F11
b	B	7
c	C	8
d	D	9
e	E	0
f	F	4
g	G	5
h	H	6
i	I	1
j	J	2
k	K	3
l	L	F12
m	M	0
n	N	.
o	O	F1
p	P	F2
q	Q	F3
r	R	F4
s	S	F5
t	T	F6
u	U	F7
v	V	F8
w	W	F9
x	X	F10

Character	Alphanumeric Keypad	Numeric Keypad
y	Y	F11
z	Z	F12
A	A  A	< Ex
B	A  B	< 7
C	A  C	< 8
D	A  D	< 9
E	A  E	< 0
F	A  F	< 4
G	A  G	< 5
H	A  H	< 6
I	A  I	< 1
J	A  J	< 2
K	A  K	< 3
L	A  L	< F12
M	A  M	< 0
N	A  N	< .
O	A  O	< F1
P	A  P	< F2
Q	A  Q	< F3
R	A  R	< F4
S	A  S	< F5
T	A  T	< F6
U	A  U	< F7
V	A  V	< F8
W	A  W	< F9
X	A  X	< F10
Y	A  Y	< F11
Z	A  Z	< F12

0		
1		
2		
3		
4		
5		
6		
7		
8		
9		

Character or Function	Alphanumeric Keypad	Numeric Keypad
!		
@		
#		
\$		
%		
^		

&	A  7	<  7
*	A  ^ 8	<  8
(	A  9	<  9
)	A  0	<  0
OEM Down	v 2	2
CR Select	< 4	4
Select	> 6	6
Zoom	^ 8	8
_	X	<  [Enter]
	A  F4	<  [Enter]
:	F1	<  [bc]
?	T	<  [?]
;	F2	[bc]
/	F3	[?]
-	0	[Enter]
\	F5	[Enter]
=	F4	SIP
'	[bc]	SIP
+	5	SIP
[	B	SIP
,	C	SIP
]	D	SIP
.	X	SIP
^	Y	SIP
~	Z	SIP

## 屏幕键盘输入法：

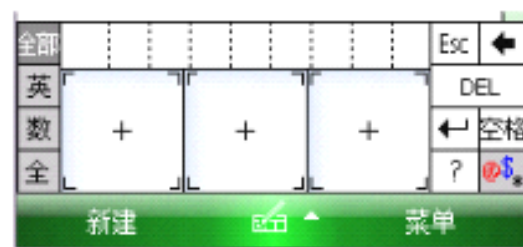
当在相关程序中需要屏幕进行字符输入时,就调用屏幕键盘。屏幕键盘分 3 种输入方式：拼音输入法、手写输入法、全屏手写输入法。



拼音输入法：



手写输入法：



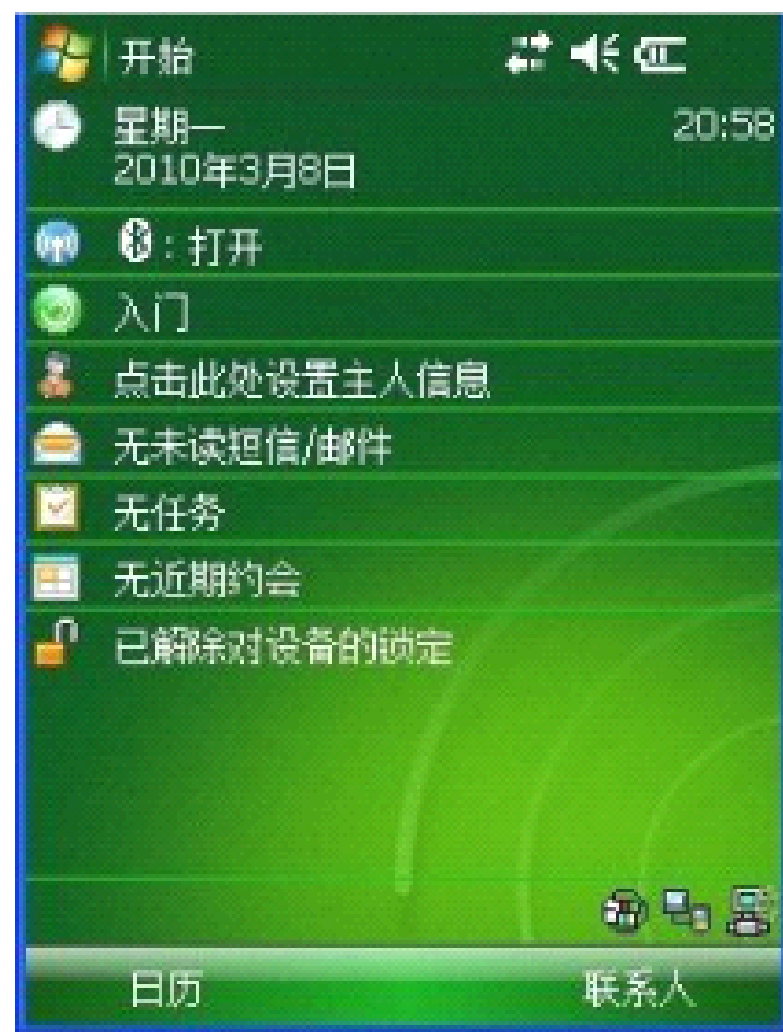
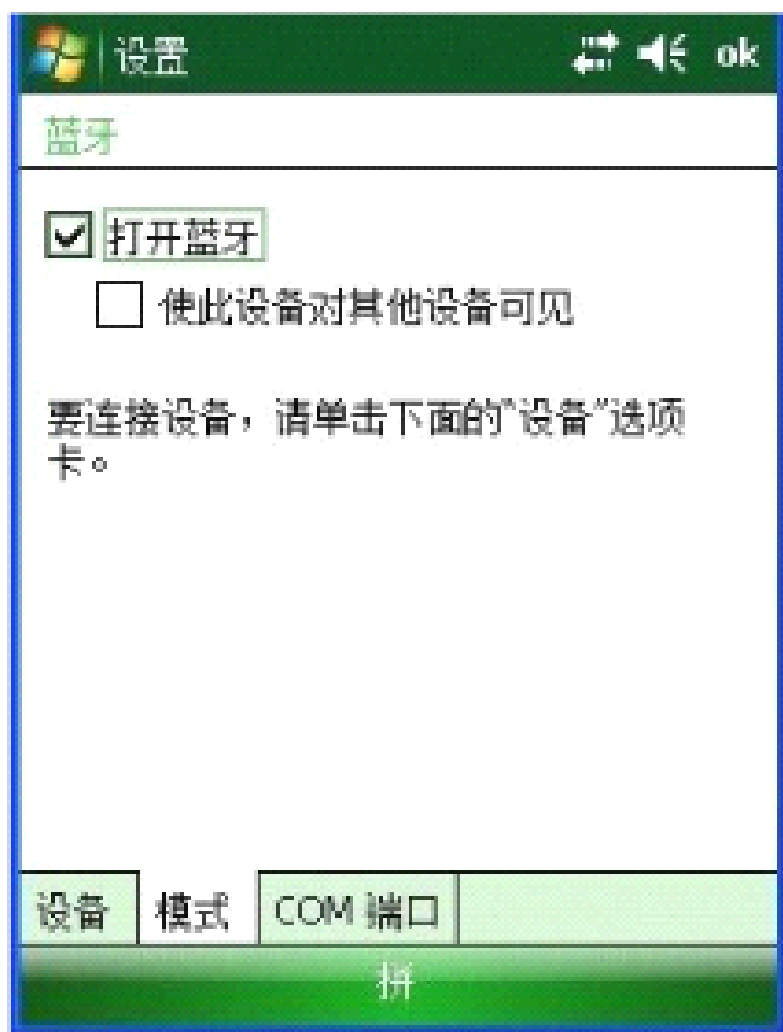
全屏手写输入法：



### 3. CK3 蓝牙

进入开始菜单，点击“开始”选中“设置”进入设置界面，选中“连接”选项卡，点击“蓝牙”图标，选中“模式”选项卡，勾选“打开蓝牙”选项卡。点击右上角“OK”保存设置。返回主界面显示蓝牙打开状态。





## 4. 无线网络设置

选择系统界面点击右下角的电脑标志，打开“Enable”选择“Wireless”将无线网络打开。

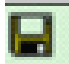
设置无线网络，打开“tools”选择“Wireless Settings”（如图 4-2）进入 Profile Wizard 界面（如图 4-3）。然后配置 SSID, WEP 网络参数，首先打开“Communication”通讯设置选项，选择其中的“802.11 Radio”无线设置项，选择“Funk Security”安全设置项，选择相应的配置信息，一般默认为“Profile 1”。



图 4-1



图 4-2

设置“Profile 1”的相关配置：SSID—无线网络标识，设置与使用环境里的无线基站网络标识相同；Association—模式选择“Open”；Encryption—加密方式，根据使用环境里的无线基站的要求来设置，为了保密一般会设置为 WEP 加密，最多可为终端设置 4 个密钥，正常操作时只能使用其中一个，当所有的无线网络配置完成后选择下方工具栏中  的保存按钮，保存设置。

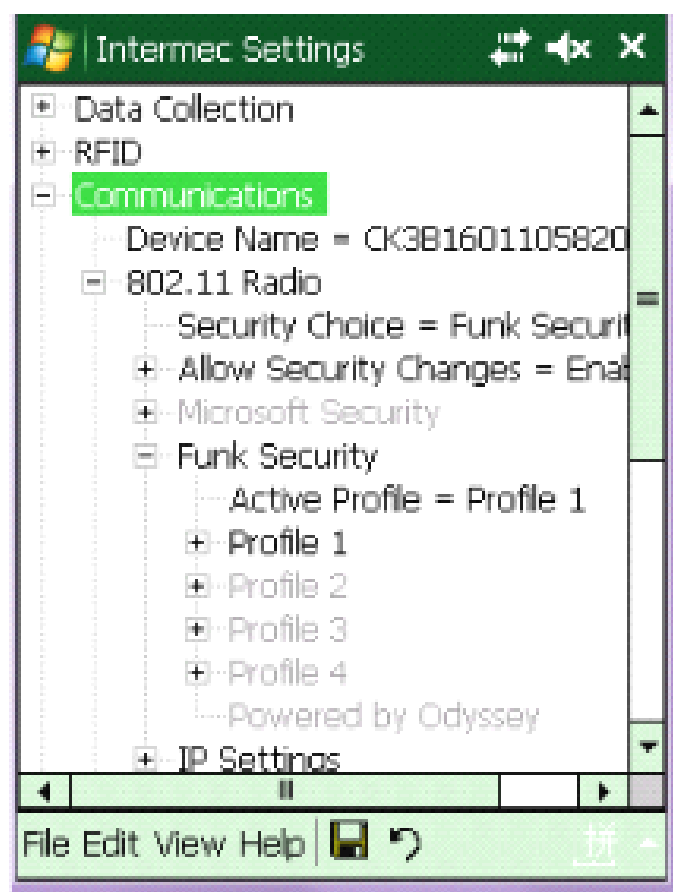


图 4-3

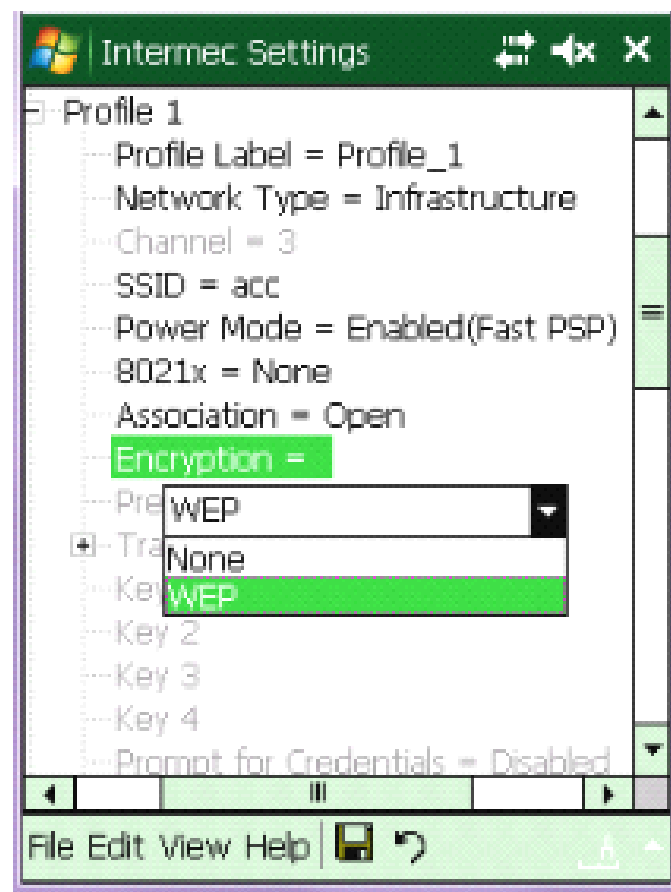


图 4-4

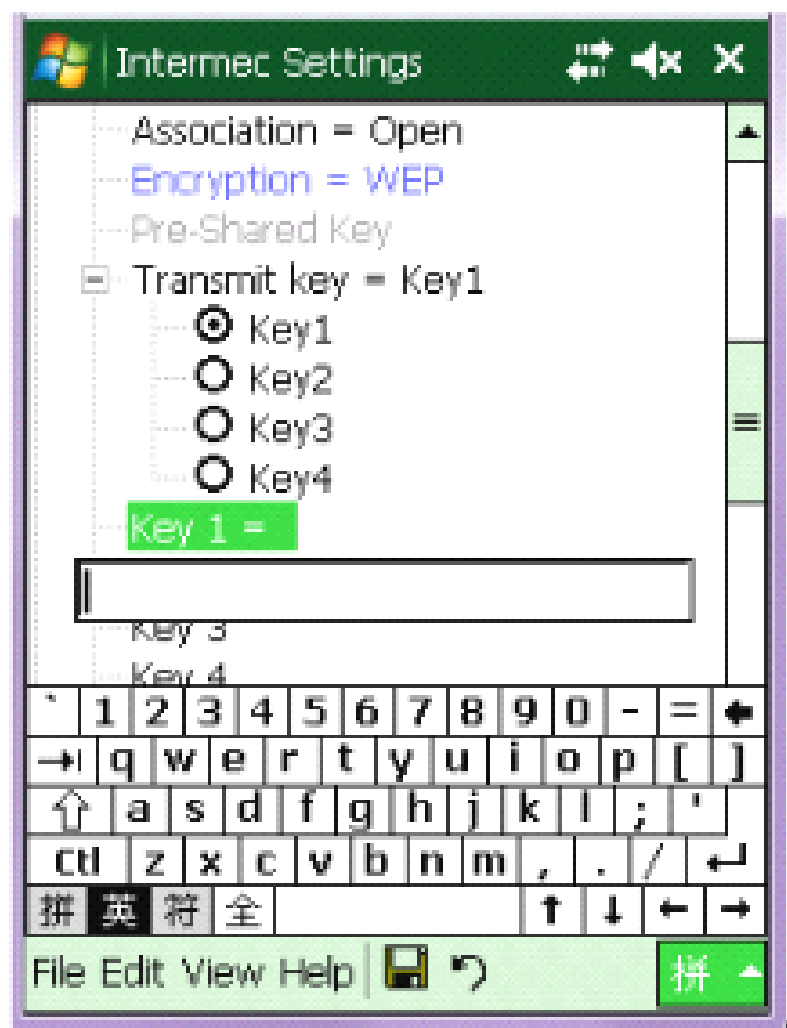


图 4-3



图 4-4

设置网络 IP 地址：打开“tools”选择“Wireless IP Settings”（如图 4-4）进入 Broadcom 802.11 界面（如图 4-5），然后设置终端的 IP 地址、子网掩码、网关，选择名称服务器设置终端 DNS。终端的 IP 地址段必须与使用

环境中的无线基站在同意个网段内。设置完后点右上角的 OK 按钮，保存设置。

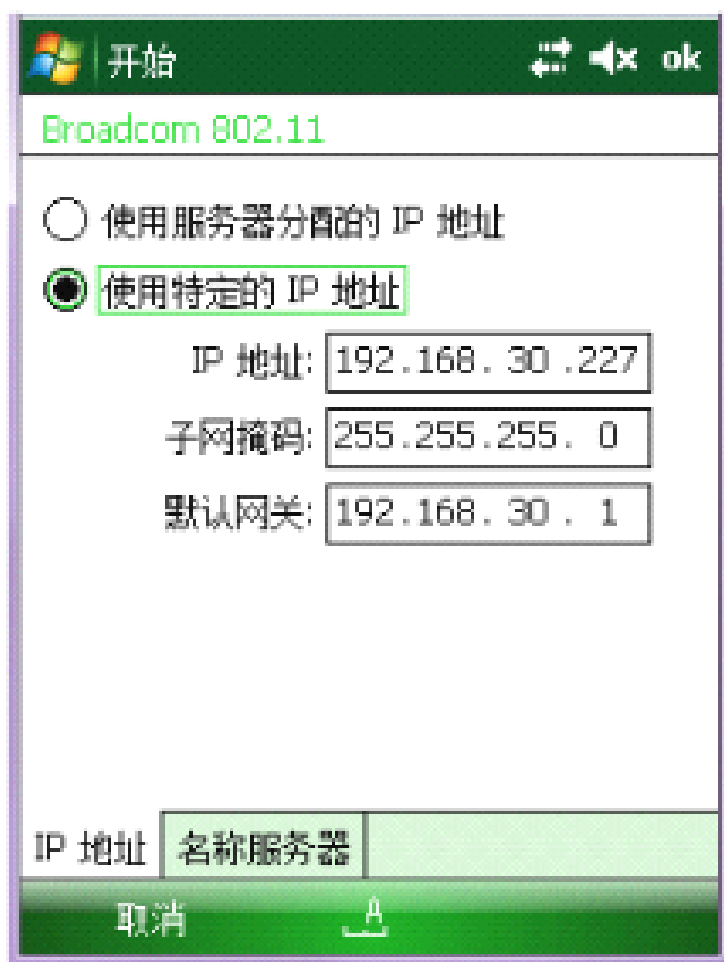


图 4-5

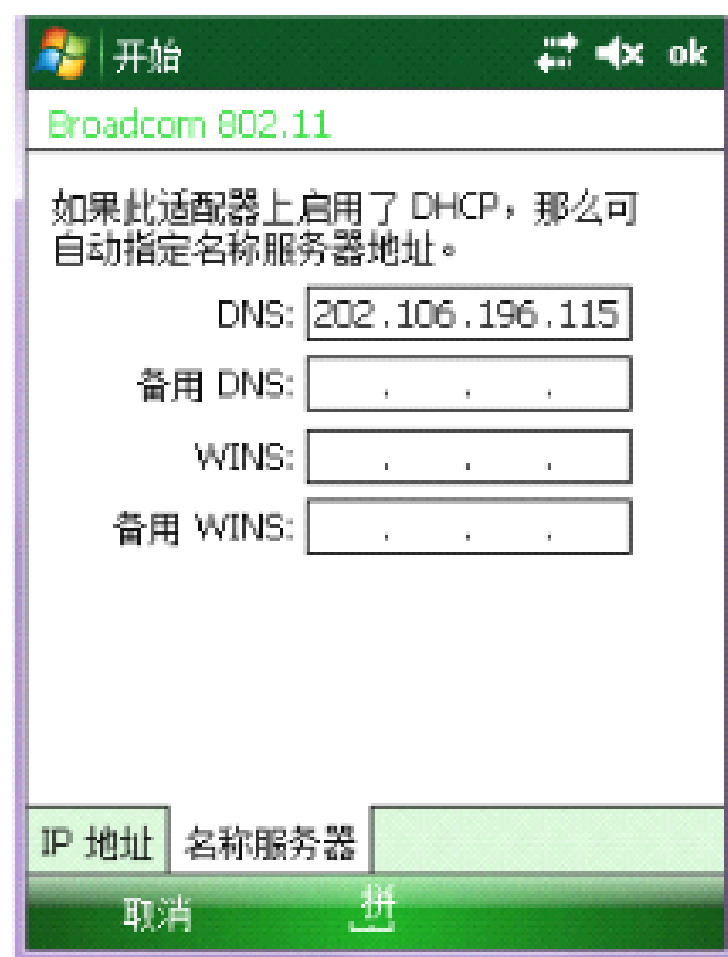


图 4-6

选择网络单位设置：打开开始菜单，打开“设置”项，选择“连接”选项卡（如图 4-7）。设置“网卡”的单位选项，进入“配置网络适配器”界面，（如图 4-8），然后设置我的网卡连接到选择“默认单位设置”，点击 OK 保存。在“连接”选项卡中，设置“连接”的单位选项。进入“连接”界面选择“高级”选项卡，点击“选择网络”项，将“网络管理”界面中的两个下拉菜单都选为单位设置，点击 OK 保存。



图 4-7

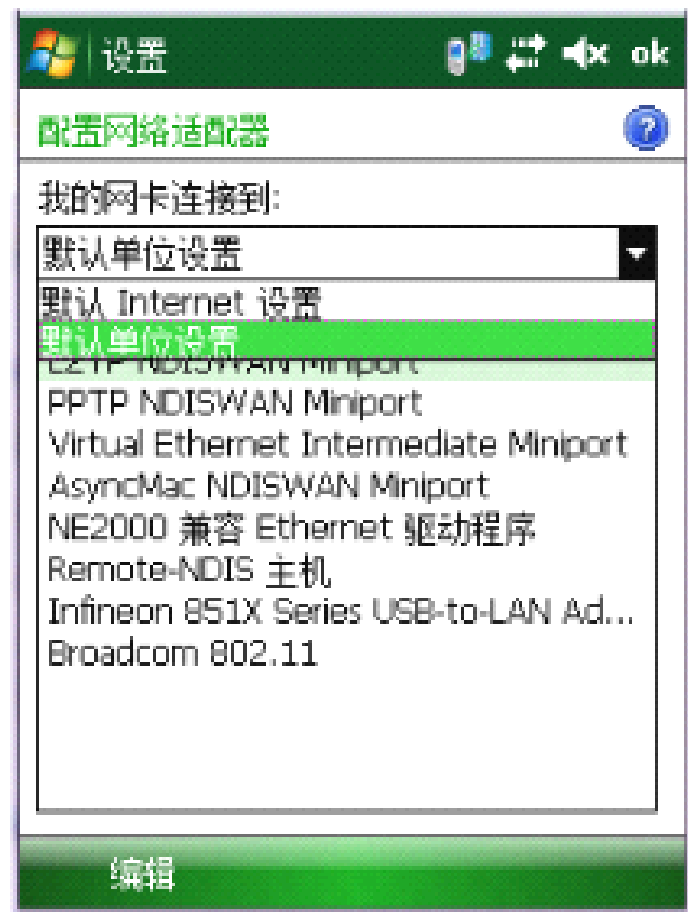


图 4-8

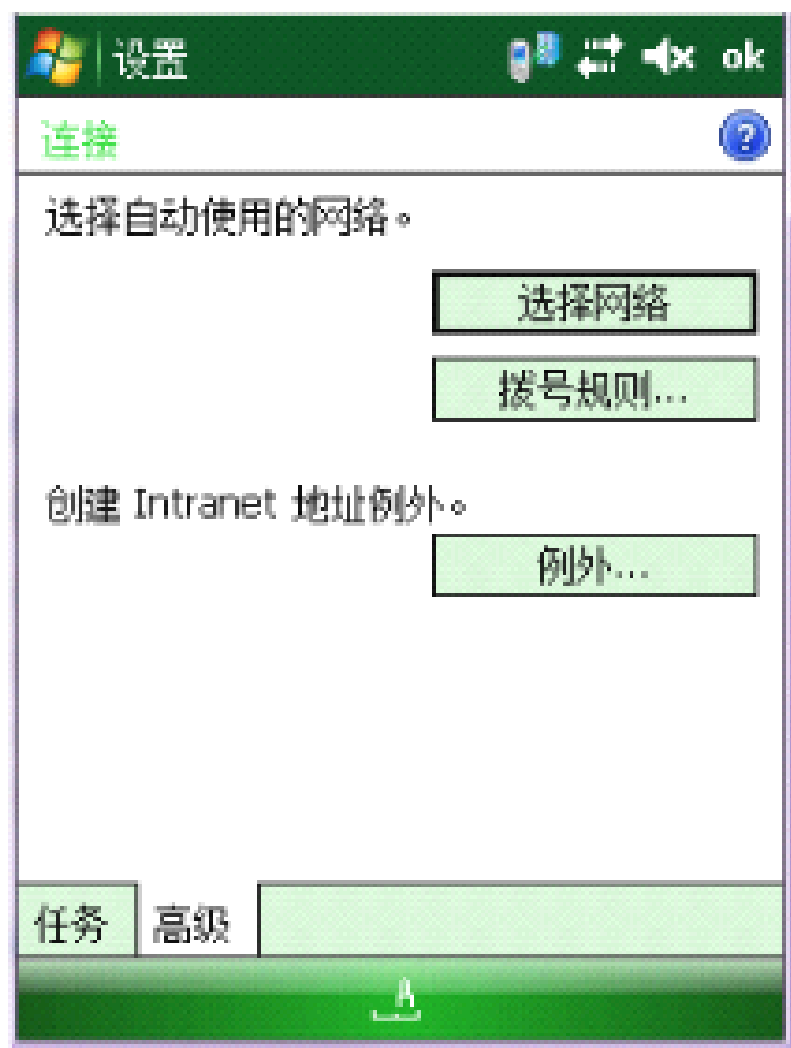


图 4-9

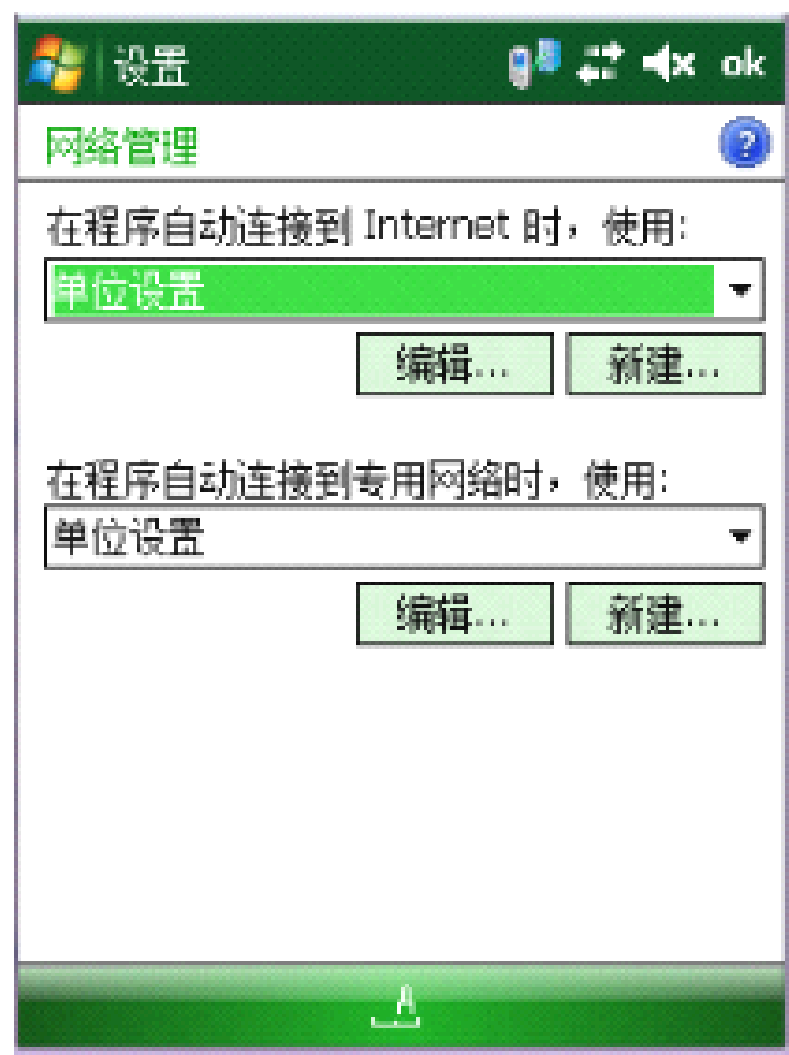


图 4-10

## 5. 无线网络连接与信号测试



图 5-1

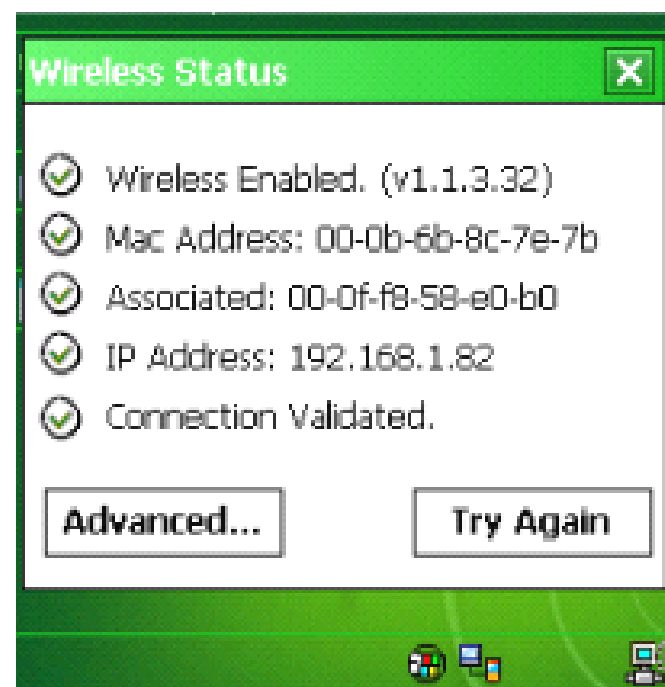


图 5-2

无线网络连接：打开“Status”选择“Wireless Status”（如图 5-1），全部通过后点击“Advanced...”高级选项（如图 5-2）进入“ISpyWiFi”无线界面（如图 5-3）

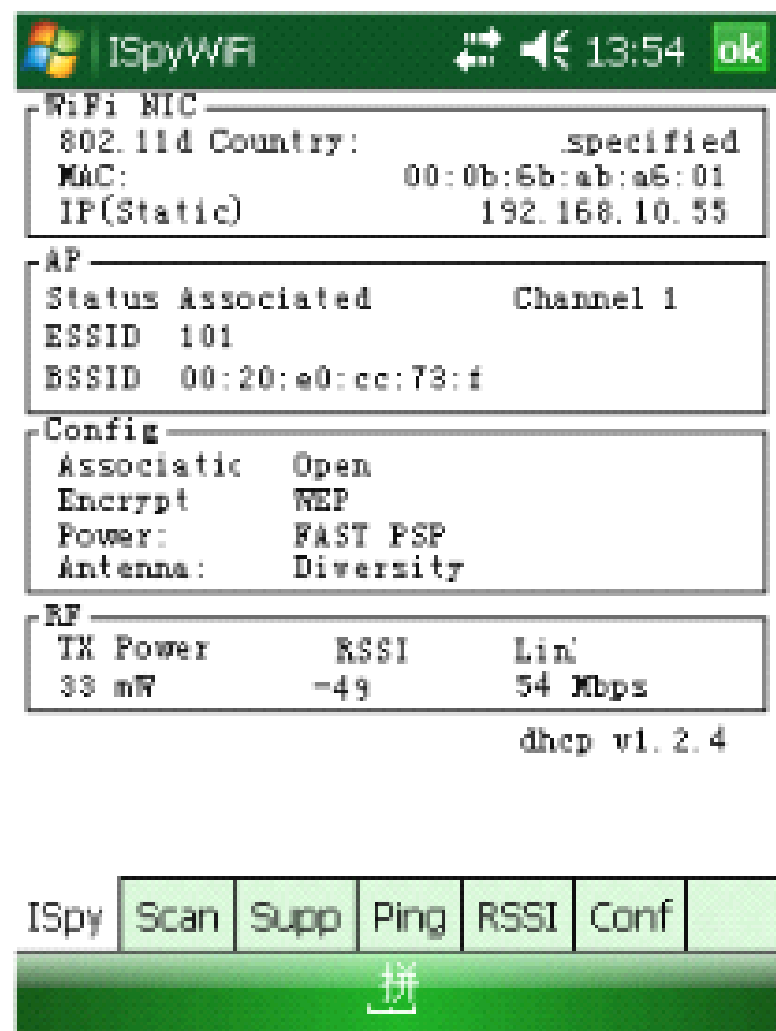


图 5-3

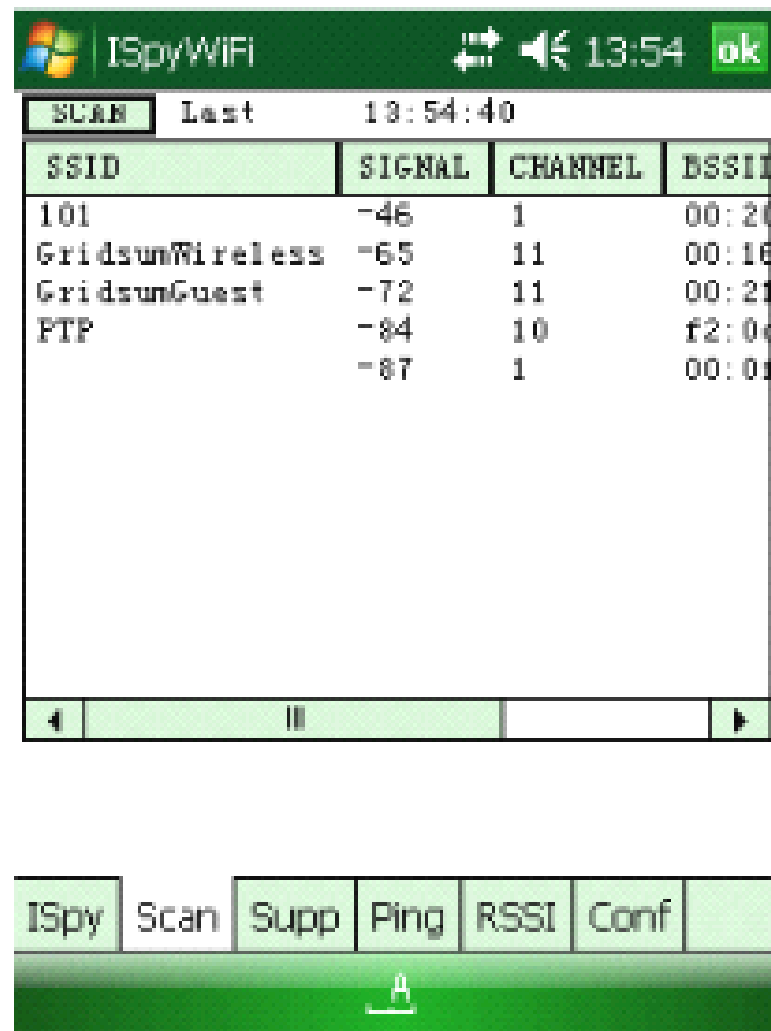


图 5-4

## 配置页面

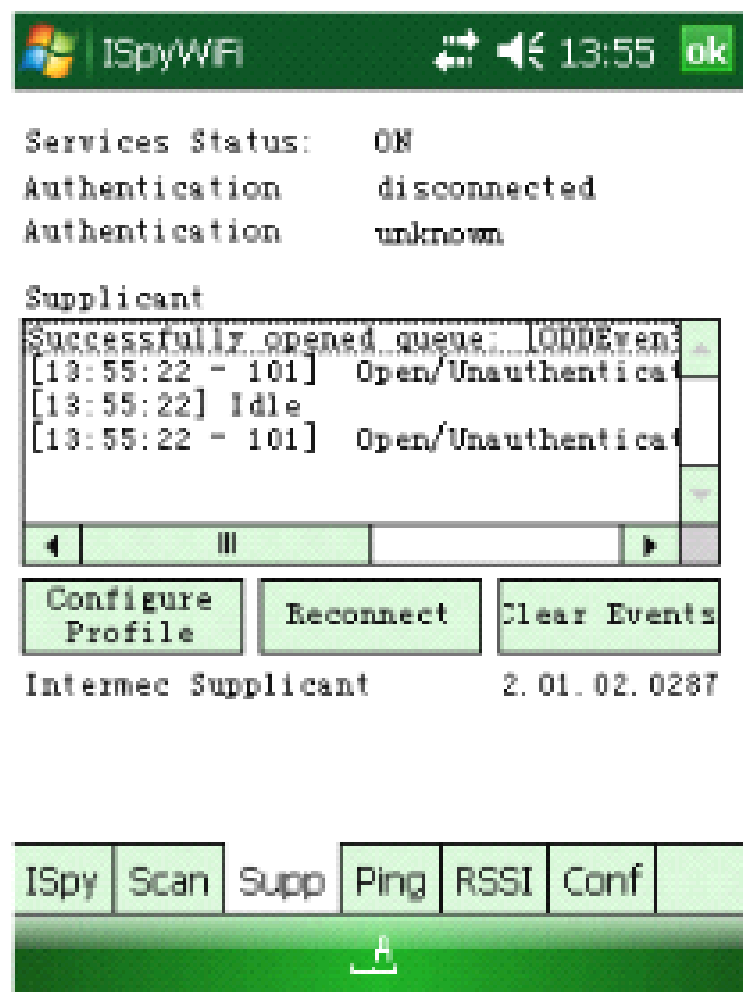


图 5-5

## SSID 表

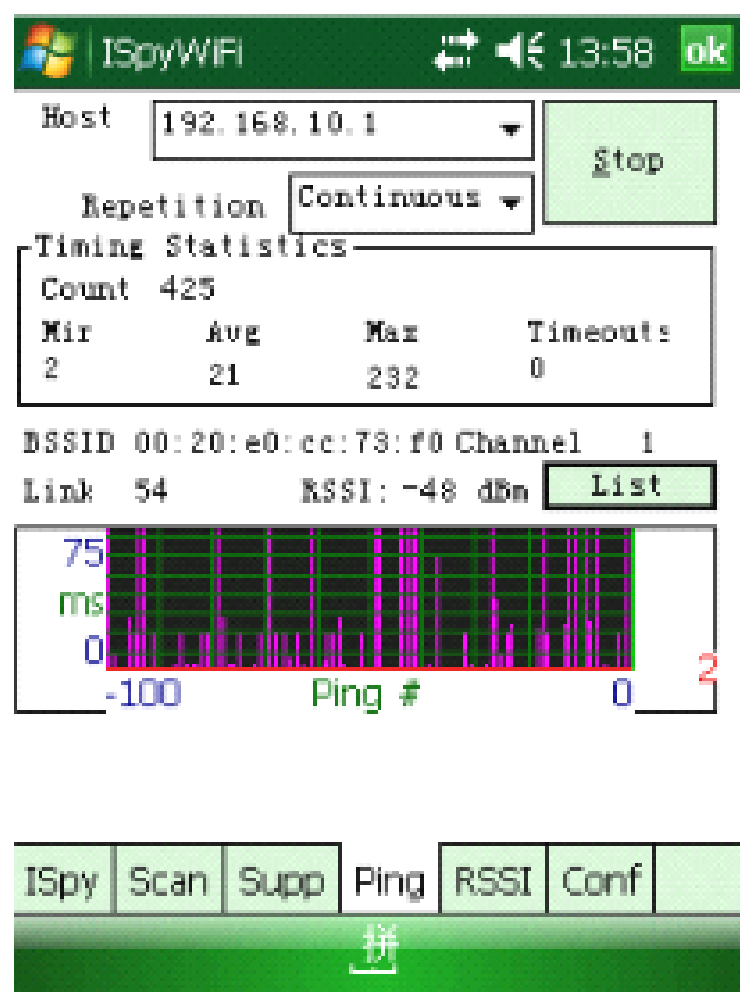


图 5-6

通过 ping 值时间产看网络连接速度

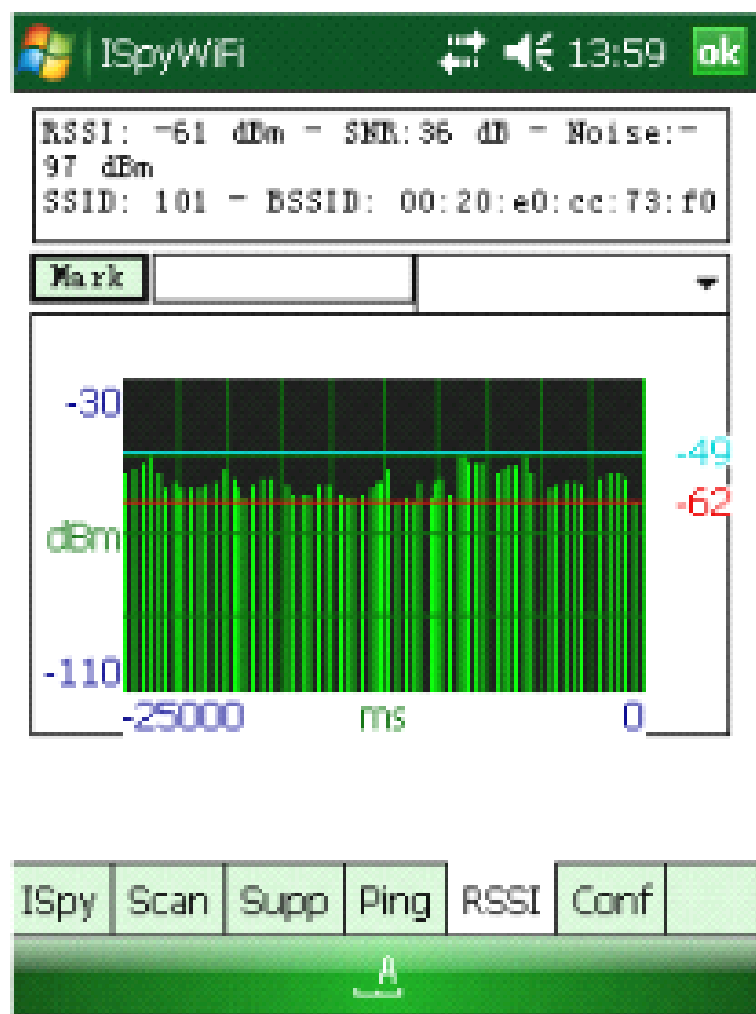


图 5-7

查看天线信号强度

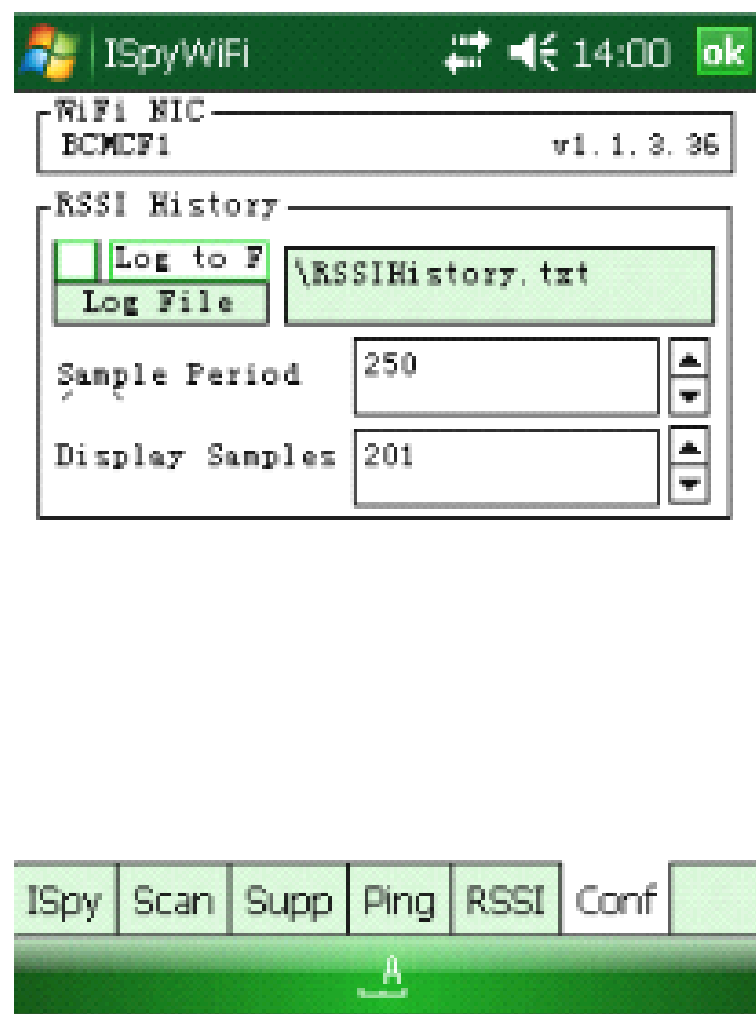


图 5-8

日志文件路径

## 6. 条形码扫描设置



图 6-1

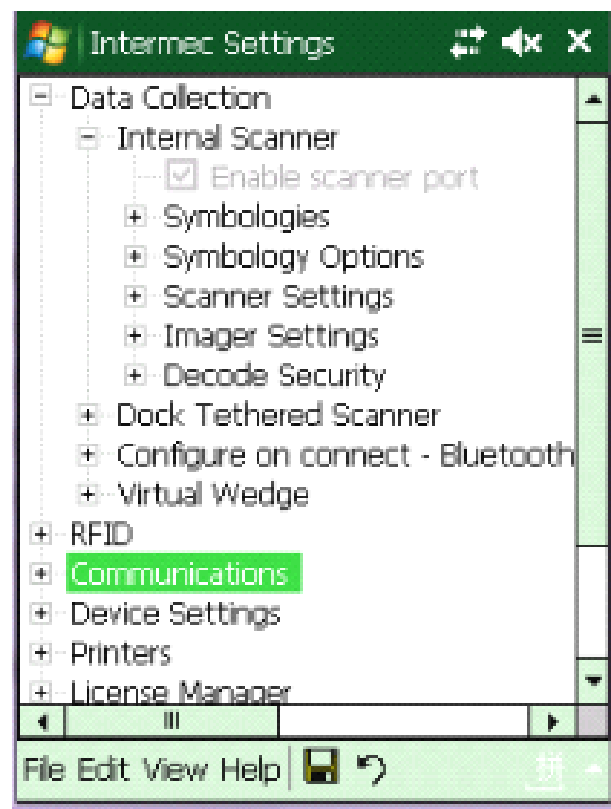



图 6-2

条形码扫描设置：进入开始菜单，点击“开始”选中“设置”进入设置界面，选中“系统”选项卡，点击“Intermec Settings”图标（如图 6-1），进入“Intermec Settings”设置手持终端界面（如图 6-2），点击“Data Collection”数据收集选项，选择其中的“Internal Scanner”扫描仪选项，选择其中的“Symbolologies Options”设置

条码参数选项，选择其中“Postamble”后缀设置选项，对扫描条码后缀进行设置，如键入“\r”对扫描后条码加入“回车”操作（如图 6-3）；“Symbologies”设置条码类型如选择“Code 128/GS1-128”选项,选择“Enable Code 128”勾上开启 Code128 条形码制，点击  保存即可（如图 6-4）。

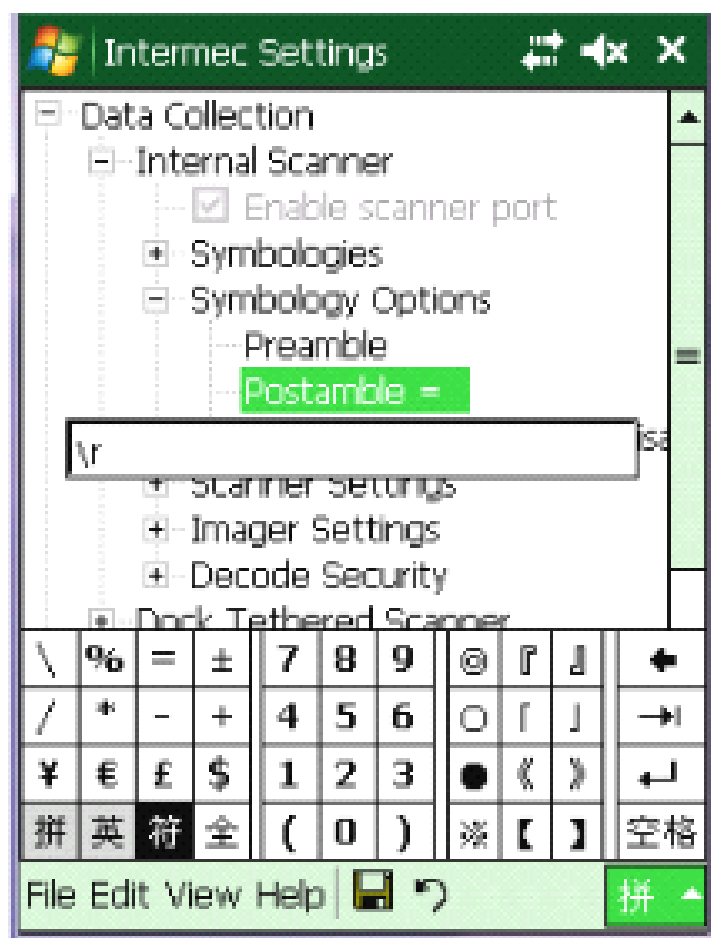


图 6-3

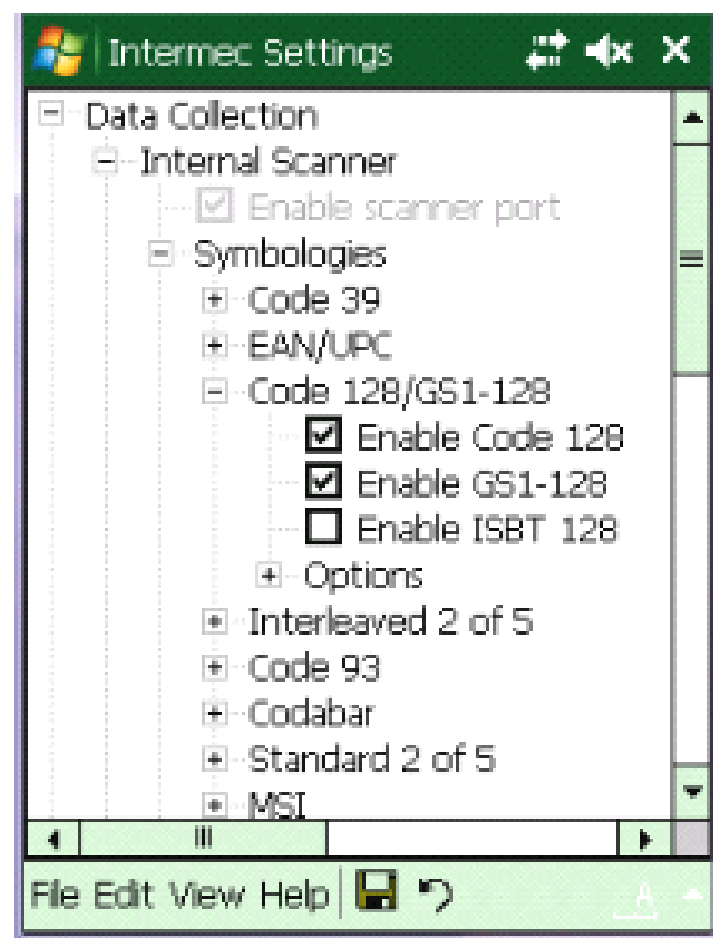


图 6-4

## 7. 终端使用设置



图 7-1



图 7-2

屏幕设置：点击“开始”选中“设置”（如图 7-1），选择“系统”进入设置界面，选择“屏幕”选项（如图 7-2），进入屏幕“设置”界面（如图 7-3），设置屏幕显示方向：点击“调整屏幕”选项进入“调整屏幕”界面（如图 7-4），使用手写笔点击屏幕上不同位置的“十”字中心点校对触摸屏。

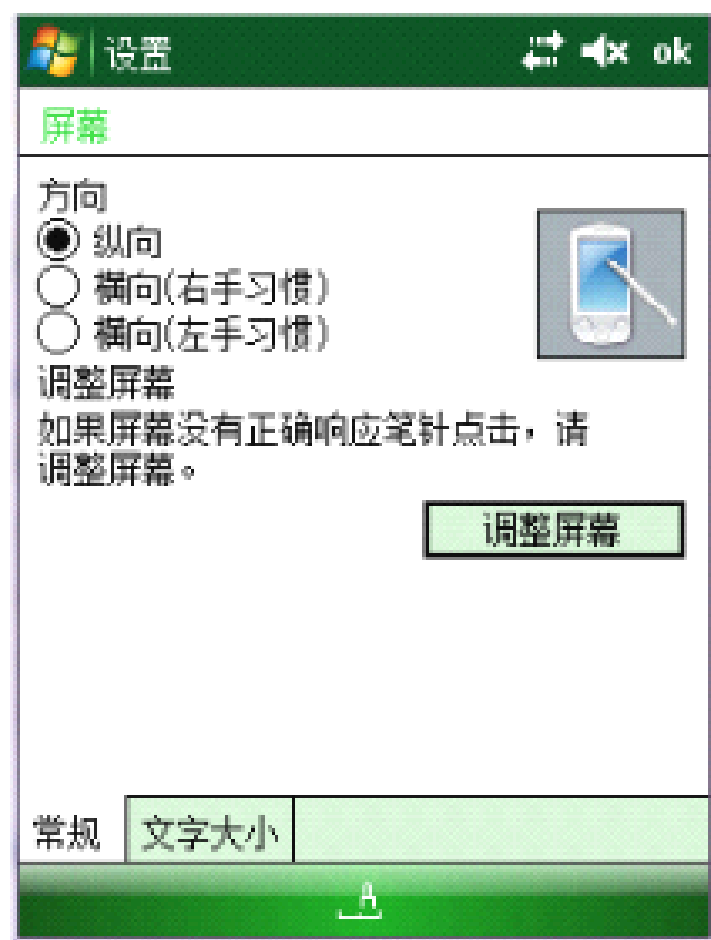


图 7-3

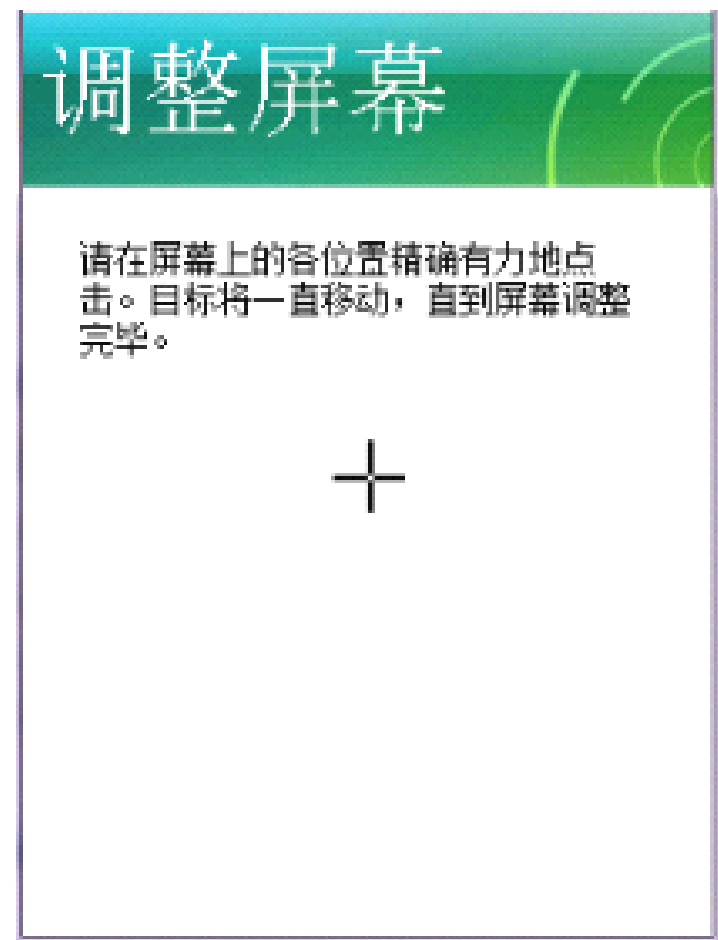


图 7-4

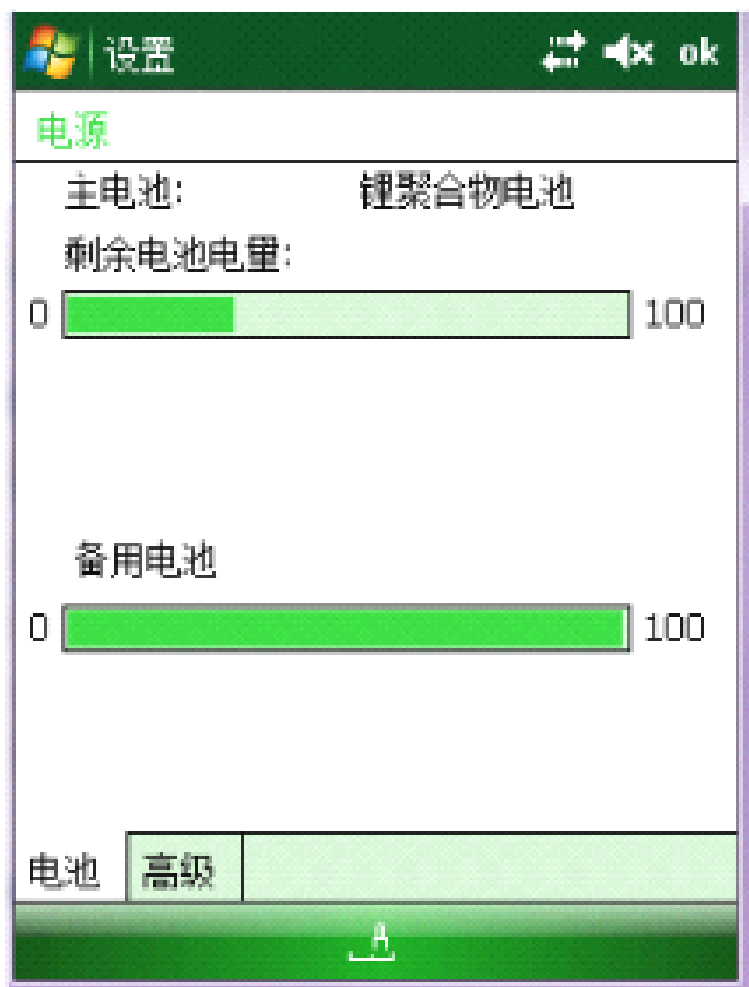


图 7-5

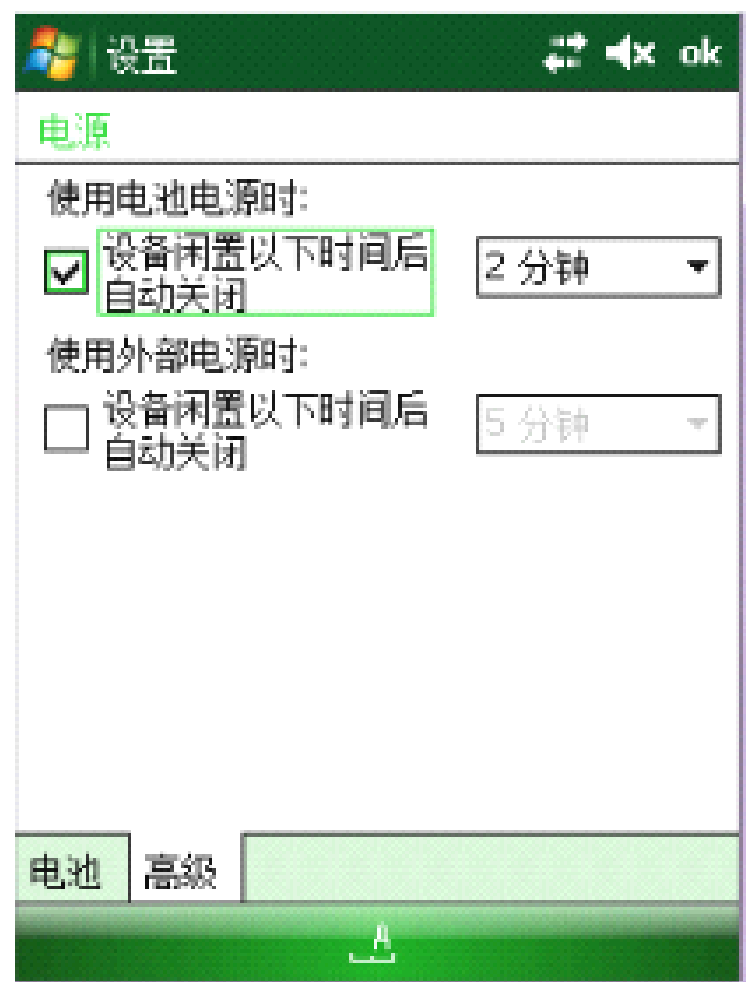


图 7-6

电源设置：点击“开始”选中“设置”（如图 7-1），选择“系统”进入设置界面，选择“电源”选项（如图 7-2），进入电源“设置”界面，查看主电池电量，备用电池电量以及电池状态（如图 7-5）；选择其“高级”选项，选择和设置分

别使用主电池和外部供电时，闲置设备几分钟后自动关闭（如图 7-6）。

主电池是后面的使用电池，备用电池是主板上的电池。

注意：数据信息的保存必须依靠主板上电池有电。

背光设置：点击“开始”选中“设置”（如图 7-1），选择“系统”进入设置界面，选择“背光灯”选项（如图 7-2），进入背光灯“设置”界面选择和设置设备闲置多长时间后背光灯关闭和屏幕亮度（如图 7-7）；选择其“键盘”选项进入键盘“背光”界面选择键盘光源开启关闭形式（如图 7-8）。

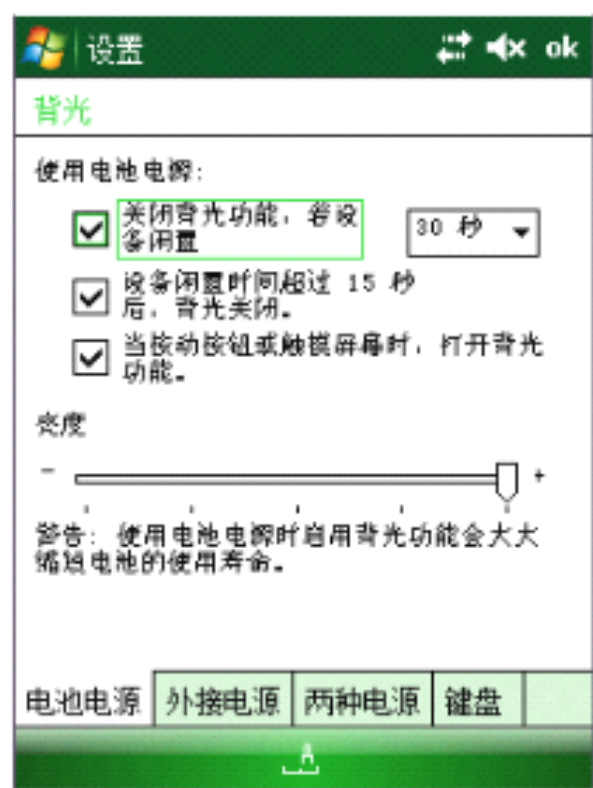


图 7-7

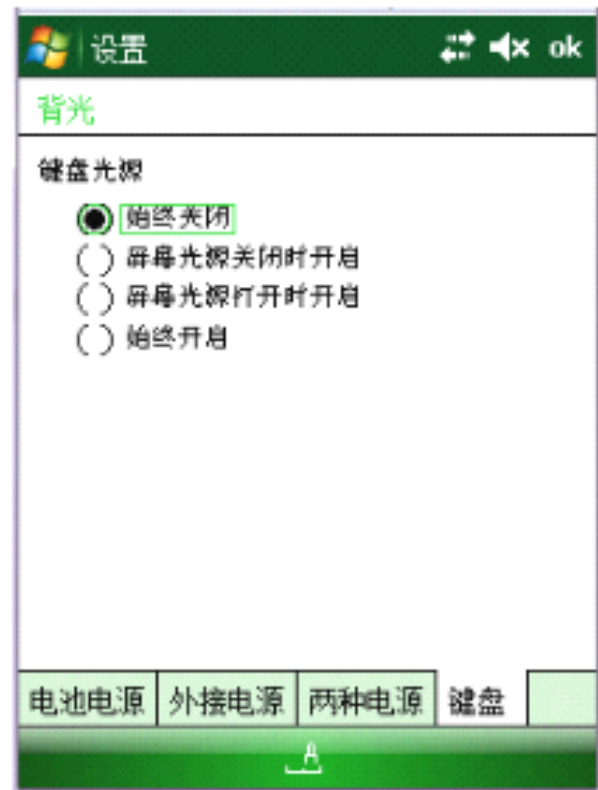


图 7-8

## 8. 程序部署及系统安装

### 在 CK3 上安装程序：

- 1 封装应用程序作为一个 cab 包文件
- 2 发送一个 .exe 文件（简单程序）到 CK3 上
- 3 复制目录结构，其中包含应用程序， 支持文件， DLL 文件， 图像以及数据文件。

提示：请把程序安装到 Flash File Store 中， 这样程序不会丢失

你可以通过几种方式安装程序到 CK3 中， 其中最主要的方式是  
ActiveSync、MicroSD card

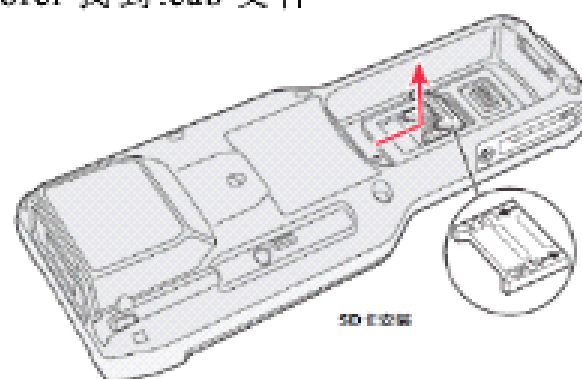
通过 ActiveSync 来安装程序

- 1 在 PC 上拷贝程序文件 .cab 文件到 CK3 中
- 2 点击 Explore 打开 Mobile Device 窗口
- 3 双击 My Windows Mobile-Based Device
- 4 浏览并复制 .cab 文件并粘贴到 .cab 文件夹中

- 5 清楚启动 (Clean boot)
- 6 在 CK3 上, 点击 Start>Programs>File Explorer 找到 .cab 文件
- 7 点击 .cab 文件来安装

通过 MicroSD 卡来安装程序

- 1 暂停 CK3 并取出 MicroSD 卡
- 2 通过读卡器把程序拷贝到 MicroSD 卡中
- 3 取出 MicroSD 卡安装到 CK3 上
- 4 通过 CK3 安装程序



### 如何自动运行程序:

当机器重新启动后有两种方法来实现自动运行程序

- 1 把程序的快捷方式拷贝到 Windows\StartUp 文件夹下

我的设备 \Program Files\Wavelink\Avalanche\Apps\TelnetCE 拷贝到 Windows\StartUp 中即可

- 2 配置 AutoRun.exe 来运行软件

可以通过 AutoRun.dat 文件来配置 AutoRun.exe, 为了兼容其他 Intermec 设备, 可以在放置一个 AutoRun.exe 的副本到 AutoRun.dat 相同的文件夹下  
创建并安装 AutoRun.dat 文件到 CK3 上

- 1 在 CK3 上创建一个名为 System 的文件夹
- 2 在 PC 上打开一个记事本文件
- 3 在记事本里编写自动运行的脚本命令
- 4 保存记事本文件并保存为 AutoRun.dat 文件

5 拷贝 AutoRun.dat 文件到 CK3 中的 System 文件夹下。在每次启动中, 系统都会运行这个程序

## 升级系统：

- 1、在Intermec网站上找到相应型号的CK3机器的OS程序（简体中文版）CK3 WM 6.1 Classic(Premium) CHS OS Bundle ver. ，以及CK3 WM6 SSPB Console and SD Card Install 程序
- 2、在电脑上解压缩上面下载的两个程序，并执行.exe文件在本地电脑进行安装，默认经安装在c:/program files/intermec/目录下
- 3、将c:/program files/intermec/<version>/OS/文件夹下的所有文件拷贝到SD卡（SD卡的容量不能超过2G）的根目录下
- 4、将SD卡安装到CK3上，将CK3放到通讯座上或安装上电池（必须是充满电的电池），重启 CK3
- 5、CK3自动启动并能自动找到SD卡上的OS安装程序进行刷机，等到屏幕显示“AutoFlash:Complete”，则表示刷机完成长按电源键进行关机即可；取下SD卡，删除SD卡上的所有文件
- 6、将c:/program files/intermec/<version>\_SSPBinstall/文件夹下的所有文件拷贝到SD卡根目录下；此文件夹下面应该是包括一个“SSPB”文件夹和一个“\_SSTransferAgent.xml”文件
- 7、将自主开发的终端系统制作成CAB文件，将其cab文件包拷贝到SD卡SSPB目录下
- 8、打开SSPB文件夹中的\_SSTransferAgent.xml文件，按照以下示例添加语句，也可参考示例文件，注意文件名必须为英文或字母，不支持中文
- 9、将SD卡安装到CK3上，正常启动CK3。CK3启动完毕后会自动进行SSPB的安装，大概需要15分钟时间需要耐心等待安装完成后 CK3会自动重启；
- 10、系统重启后，自主开发系统即可正常使用使用

## 9. 终端维护

**热启动:** 按住电源开关键直至屏幕变暗, 松手即可

不会丢失任何数据

**冷启动:** 点击电池后面的按钮, 然后插上电池, 重新启动即可

不会丢失 flash file store 里的数据和保存注册表后的数据。

**清除启动:** 按住电池后面的按钮坚持 5-10 秒, 安装电池, 开机, 画面提示选择冷启动还是清楚启动, 按激光触发键是确认, 按 PTT 是否, 按激光触发键进行确认清楚启动开始, 时间会有 4, 5 分钟, 自动安装程序之后重新热启动。

除了 flash file store 里的数据, 其他数据全部清楚。

**充电方式:** 检查 CK3 的电池是否有电。CK3 检查方法: 查看桌面电池量 (3 格时电量满, 半格时需要充电)。将手持终端插入通讯座, 并为通讯座接入外接电源, 当手持终端电源指示灯闪亮时表示充电, 绿灯表示充满; 将电池放入通讯座充电槽, 接入外接电源, 指示灯红色闪亮时表示充电, 绿灯时表示充满; 将电池放入四组充电座中, 指示灯红色闪亮时表示充电, 绿灯时表示充满。一般充电时间为 6-7 个小时。





**Thank you**